

Opalescence[®]



*Alle
kan få tilbake
sitt lyse
og hvite
Smil*

Rettsavgjørelse i EU vedrørende tannblekematerialer.

Hva gjelder juridisk?

Hvordan kan jeg, som tannhelsepersonell, vite hva som er gjeldende regler angående CE-merking av tannblekingsmaterialer?

Juridisk sett er Opalescence det eneste tannblekematerialet som har fått rettsavgjørelse på at det oppfyller kravene i det medisintekniske lovverket klasse II a. Ikke noe annet materiale er rettsprøvd for domstol på spørsmålet om kravene er oppfylt eller ikke.

«Et produkt er enten lovlig eller ulovlig, godkjent eller forbudt». Hvorvidt et produkt er lovlig eller ulovlig, kan bare avgjøres av en domstol.

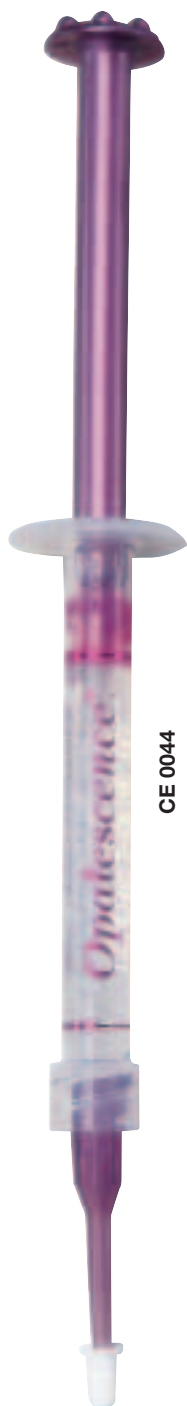
Ingen klasse I produkter kan bli godkjent, når fabrikanten selv kun oppgir til ansvarlig myndighet i et EU-land at man ønsker å selge et medisintekniske produkt i henhold til klasse I. Det at produsenten deretter selv CE-merker sitt produkt, betyr ikke at materialet er godkjent. Enkelte produsenter selger sitt materiale som klasse I, fordi de ikke oppfyller lovgivningen for klasse II.

CE-merking av tannblekematerialer innen EU har vært, og er fortsatt, et spørsmål der ulike standpunkter fremføres. Dette gjelder vel å merke hvorvidt materialene er å anse som et kosmetisk, eller som et medisintekniske produkt. Ultradent har store omkostninger og betaler enorme summer for å gi deg og dine pasienter muligheten til å fortsette med bleking. Tannbleking kan bli forbudt om ikke Ultradent fortsetter sitt arbeid, og det er bare Ultradent som gjør dette.

Dersom et tannblekemateriale klassifiseres som et medisintekniske produkt i klasse II a slik en tysk domstol har avsagt dom for når det gjelder Opalescence, så må alle andre materialer som avgir karbamid- eller hydrogen peroksid anses som et klasse II a produkt. «Forskjellen i klassifisering avhenger av hvor dypt materialet trenger inn i kroppen.» For å bleke en tann, må materialet penetrere emaljen og komme inn i dentinet, der blekingen finner sted. Materialet er dermed ute av munnhulen, og er dermed, ifølge domstolen, å betrakte som et klasse II a produkt. Det at produktet ikke passerer strupehodet har altså ingen betydning i denne sammenheng.

Ultradent og Norsk Orthoform Depot A/S etterstreber, for tannhelseteamets og pasientenes sikkerhet, å etterleve den, til enhver tid gjeldende EU-lovgivning. Vi ber derfor om din støtte i vårt arbeide for deg og dine pasienter. Fortsett derfor å bleke med Opalescence natt- eller dagbleking.

Hvis du fortsatt har spørsmål angående tannbleking, må du gjerne ta kontakt med våre mange klinikker (kunder), som har mer enn 11 års erfaring med Opalescence.



Pasienter har ulik Smak

Opalescence finnes i **2** Smaksvarianter
– *mint eller regular*

mint



10% refill	v.nr 11837
10% kit	v.nr 11833
15% refill	v.nr 11828
15% kit	v.nr 11829
20% refill	v.nr 11811
20% kit	v.nr 11810

regular



10% refill	v.nr 11837
10% kit	v.nr 11833

Opalescence®
tandblekningsystem

Rettsavgjørelse i EU vedrørende tannblekemateriale.

Det har vært mange innlegg om tannbleking i Dental Produktguide i det siste året.

Norsk Orthoform Depot A/S har markedsført Opalescence tannblekningsmateriale siden 1990. Fra og med 1995 har produktet blitt CE-merket i klasse II a, som gjennom rettsavgjørelsen anses å være den rette klassifiseringen.

Andre hevder at deres produkter oppfyller loven med et CE merke i klasse I.

Nå har domstolen forbudt salg av tannblekningsmateriale registrert i EU som klasse I med umiddelbar virkning. Rettsavgjørelsen er fra 18.07.2001 og overtredelser blir straffet med bøter opp mot 4.5 millioner kroner eller 6 måneders fengsel.

Tannbleking med Opalescence.

En konservativ behandling for hvitere tenner.

En stor del av Europas tannleger markedsfører i dag tannbleking til sine pasienter med mørke eller misfargede tenner. Opalescence tannbleking er en konservativ behandling og gir ingen skader. Spør alltid om pasienten er fornøyd med fargen på tennene, før annen behandling utføres. En majoritet av pasienter med mørke tenner er ikke fornøyd med fargen.

En sikker behandling!

D.D.S., Ph.D. Yiming Li ved universitetet i Indiana har utført langtidsstudier med Opalescence på hamster, daglig behandling i 6 måneder. Forskningen viser at det ikke finnes noen risiko ved å bleke tenner med Opalescence om man følger bruksanvisningen. Vi sender gjerne med disse studiene når du bestiller Opalescence.

Opalescence inneholder 20 % vann.

Ultradent setter pasientens tenner i fokus. Vanninnholdet er av stor betydning. Uten vann får man en uttørring av emaljen, som kortsiktig gir hvitere tenner, men er negativt for emaljen. Et av Dr. Dan Fischers patent er det høye vanninnholdet i Opalescence. Blekeskinnens utforming med reservoarer er et annet. Reservoarene gir et raskere resultat, samt minimerer sensibilitet.

Et materiale for natt- eller dagbleking.

Med Opalescence kan dine pasienter bleke om natten eller på dagtid. Du bestemmer hva som er best for den enkelte pasient. Ved nattbleking går det mindre materiale, og resultatet kommer forttere enn ved dagbleking.

Markedsfør tannbleking i venterommet.

Bruk venteromsbrosjyrer, informasjonsmateriell og bilder. Vi hjelper deg gjerne med materiell og informasjon. Flere norske tannleger og tannpleiere har 12 års erfaring med tannbleking. De fleste tannlegehøyskolene underviser i dag studentene i tannbleking med Opalescence. Kontakt oss for mer informasjon.

Hvorfor Opalescence tannkrem?

Opalescence tannkrem er lavtslipende. Den inneholder stoffer som løser ut fargepigmentene fra emaljen. Alle studier ved universitetet i Indiana viser at emaljen opptar opptil 4.5 ganger mer fluor enn med noen annen tannkrem. Alle kan bruke tannkremen hver dag. Anbefal dine pasienter som har blekt sine tenner å bruke Opalescence tannkrem, så varer blekingen i mange år. Meget bra til pasienter som trenger ekstra fluortilskudd.

Oppfyller loven.

Opalescence tannblekingsmateriale oppfyller det medisinsktekniske lovverket i henhold til klasse II a. Länsrätten i Uppsala avslø Läkemedelsverkets forsøk på å stoppe Opalescence blekemateriale, sertifisert CE-0044, da den oppfyller lovverket. Ingen lands ansvarlige myndigheter har kunnet vise til at Opalescence blekemateriale er helsefarlig.



Opalescence®



Tannlege/tannpleier instruksjon

Beskrivelse:

Opalescence er et unikt tannlegekontrollert blekesystem. De spesielle egenskaper ved Opalescence er den langsomme frigjøringen av karbamidperoksyd og den adhesive effekt, som kleber fast den individuelle skinnen. Opalescence gir raskt et bra resultat. 10% karbamidperoksid med pH på 6.5, pakket i 1.2 ml engangssprøyter, gjør at tannlegen har full kontroll over blekingen.

Indikasjoner:

Opalescence har vist seg effektiv i 95% av alle blekekasus. Graden av bleking varierer, men et tilfredstillende resultat blir det som oftest selv ved tetracyklin- og fluormisfarging.

Opalescence anbefales til å bleke mørke tenner før komposittoppbygning. Det gjelder også kroner og laminater. Porselen og kompositt forandrer ikke farge ved bleking. Opalescence gir tannlegen mulighet til en mer konservativ behandlingsform sammenlignet med kroner og laminater. Tannlegen kan nå restaurere tenner til den opprinnelige lysere fargen.

Blekeskinnen lages individuelt etter pasients behov. Se bruksanvisning for fremstilling av skinne.

Obs:

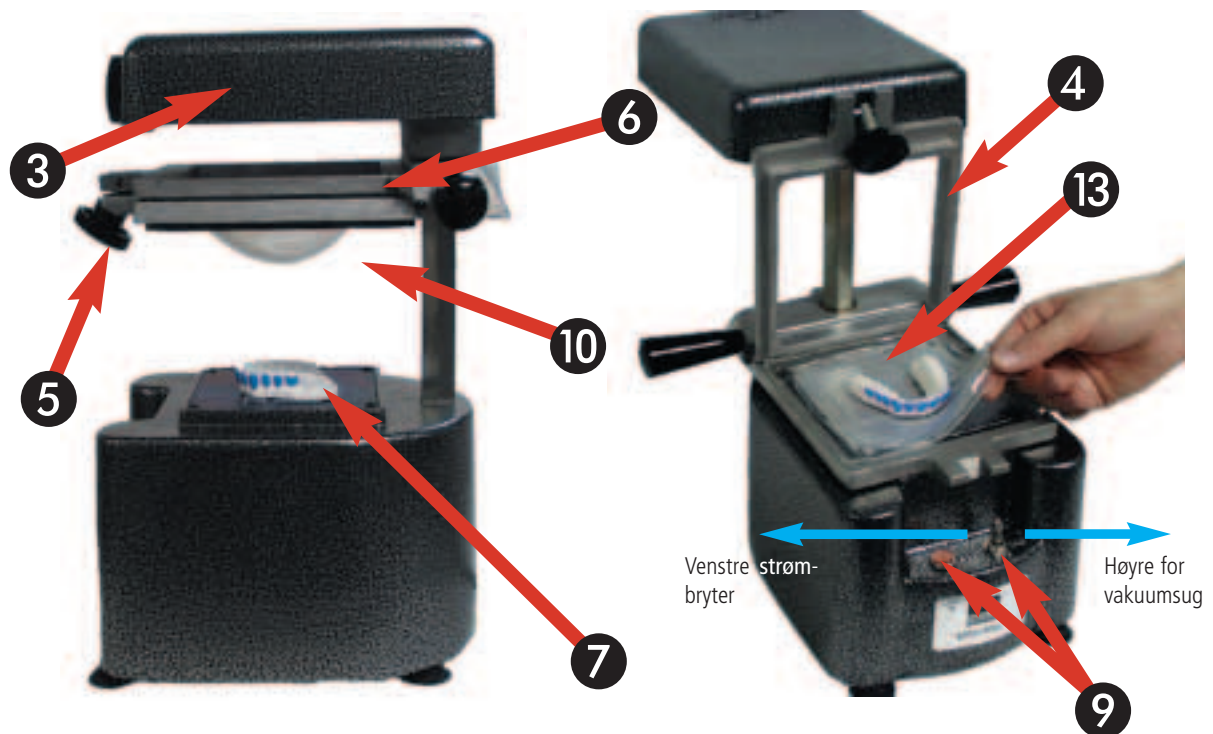
1. Innen pasienten bleker skal en diagnose stilles, for å se om det er mulig å bleke pasientens tenner. Eventuelle fyllinger som lekker, eller karies må fjernes. Blottede tannhalser behandles med Universal Dentin Sealant.
2. Bleking av tetracyklin og fluorose gir ikke alltid et perfekt resultat, men en stor forbedring kan forventes.
3. Tannkjøttet rundt tennene som skal blekes skal være friskt. Noe irritasjon kan forekomme om blekematerialet ligger på tannkjøttet mens blekingen pågår. Vær derfor nøye med å instruere pasienten om å ta bort alt av blekemateriale som kommer på tannkjøttet. Skyll munnen nøye 1-2 ganger etter at skinnen er satt på plass.
4. Tennene skal rengjøres, fjern belegg og tannsten.
5. Gi pasienten 1 eller 2 blekesprøyter ved instruksjonen og sett opp ny tid til kontroll. Gi aldri ut mer enn 4 blekesprøyter per gang, dermed har man en bedre kontroll på blekingen. Blek kun en kjeve om gangen.
6. Fargeuttak skal gjøres før og etter behandling sammen med pasienten.

Anbefalt behandling – se pasientinstruksjon.

UltraVac

BRUKSANVISNING

1. Kontroller at alle deler er med når du pakker opp UltraVac.
2. Sett apparatet i jordet kontakt 230V.



3. Vri varmeelementet til siden for lettere å kunne løfte opp rammen.
4. Løft opp øvre ramme og sett skinnen på plass.
5. Ta ned rammen og dra skruen på plass.
6. Dra opp rammen til toppen så den sitter fast.
7. Plasser modellen midt på platen.
8. Vri varmeelementet tilbake over rammen med skinnen på plass.
9. Slå på strømbryteren, på maskinens front til venstre så den røde kontroll-lampen lyser.
10. Når skinnen henger 4-5 cm ned, start vakuumsuget (pumpen) ved å vippe bryteren til høyre.
11. Dra ned rammen med den oppvarmede skinnen og la vakuumsuget dra ut all luft.
12. Når det ikke går å suge ut mer luft er skinnen klar (ca 20-30 sekunder).
13. La skinnen bli kald før den løsnes fra modellen.

Tilbehør for fremstilling av skinne



LC Block-Out resin:

Varenr. 11836: 4 x 1.2ml, 20 stk Black Mini tips.
Varenr. 11832: 20 x 1.2ml, 20 stk Black Mini tips.



Sof-Tray plater 0.9mm:

Varenr. 11835: 25stk



Tray Cases:

Varenr. 11834: 6 stk.

Ultra-trim saks:

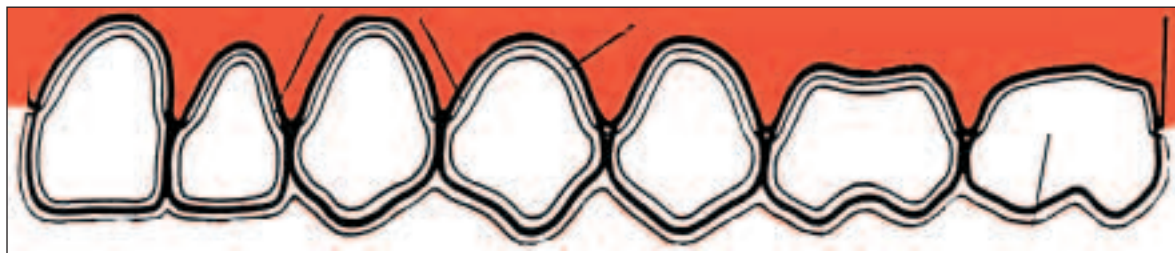
Varenr. 22370



Bleking med Opalescence

Arbeidsgang:

1. Informer pasienten.
2. Fargeuttak iht. Vita® fargeskala. Avtrykk i alginat underkjeve/overkjeve.
3. Slå opp avtrykket. OBS! Unngå sokkel på modellen.
4. Appliser Block Out Resin bukkalt på modellen, for eksempel 15-25. På denne måten bygger man ut skinnen bukkalt for å få mer plass til materialet (se bildet).



5. Lysherd og tørk bort den tynne blanke hinnen. Block Out Resin skal være matt.
6. Legg skinnen i Ultradents Ultraform vakuumapparat eller UltraVac, varm ordentlig, slik at materialet henger ca. 5 cm ned (se bildet t.v.).
7. Vent til materialet er avkjølt før du løsner skinnen fra gipsmodellen. Klipp til skinnen så den ser ut som en hel bro i plast (se bildet nedenfor).

8. Utlevering til pasient: Instruer pasienten hvordan man legger i gelen. Appliser materialet bukkalt i skinnen med sprøytespissen. En 1/2 sprøyte holder til en kjeve, for eksempel 15-25. Sett skinnen på plass og bit sammen. Press forsiktig ved hjelp av leppe og tunge (ikke trykk med fingrene, da kan man trykke for hardt slik at for mye materiale presses ut). Overskuddet av gelen på gingiva fjernes lett med en Q-tip.
9. Til slutt: Skyll godt med vann et par ganger og kjenn etter med tungen at det ikke ligger igjen gel på gingiva eller slimhinnen.



BRUKSANVISNING FOR BLEKING AV TENNER VED BRUK AV OPALESCENCE.

Du og din tannlege/tannpleier har valgt Opalescence som blekemiddel til dine tenner. Denne bleke-metoden er sikker, om du følger bruksanvisningen nøye, og har vist seg effektivt på de fleste pasienter. Det er viktig at du følger de instruksjoner du har fått fra din tannlege/tannpleier.

Hvor mye hvitere dine tenner blir ved hjelp av denne blekemetoden er avhengig av:

1. Hvor mange timer pr. døgn blekeskinnen blir brukt (vi anbefaler 6-8 timer.)
2. Antall behandlingsdager/netter.
3. Tennenes mottagelighet for bleking (gult/brunt er lettere å bleke enn grå/blå nyanser).

Følgende materialer brukes:

Blekeskinne i myk plast som lages etter avtrykk av dine tenner. Opalescence blekegel som inneholder 10% karbamidperoxid, og har en høy viskositet. Opalescence oppbevaringseske for blekeskinnen, når den ikke brukes. Opalescence tannkrem som holder emaljen ren for fargepigmenter etter bleking og gir et varig resultat.

Behandlingsform (bestemmes i samsvar med din tannlege/tannpleier.)

1. Nattbleking: Behandlingen skjer mens man sover, normalt 5-10 netter.
2. Dagbleking: Blekeskinnen brukes 1-2 ganger daglig i 1-4 timer pr. gang. Bleketid 2-4 uker.
3. En kombinasjon av dag/nattbleking: Eksempel: Bruk blekeskinnen etter lunsj frem til middag. Ta den ut og sett den inn på nytt ved leggetid. Bruk den hele natten igjennom.

OBS!

Hvis du får ubehag i tennene som f.eks. ising, snakk med din tannlege/tannpleier, som mest sannsynlig vil anbefale at du bleker i 1-4 timers periode, kombinert med bruk av en fluorgel en tid fremover eller at du bruker UltraEz fra Ultradent i blekeskinnen. Har du problemer med ømme tannhalsen kan din tannlege/tannpleier behandle dette med Dentin Sealant.

Bruksanvisning/slik gjør du:

1. Børst tennene nøye.
2. Fjern forseilingen på sprøyten og fyll blekeskinnen med en tynn strek i bunn av skinnen og halve leppesiden. Vanligvis brukes det 1/2-3/4 av innholdet i en sprøyte. Det kan variere avhengig av blekeskinnens størrelse og på hvor mange tenner som skal blekes.
3. Sett skinnen på plass over tennene.
4. Bit sammen og jevn til med tungen og/eller et lett trykk med en finger på fremsiden av tennene.
5. Er det overskudd av gel på tannkjøttet fjernes dette enkelt med en Q-tip (ikke bruk tannbørste, da gelen lett kan børstes ut av blekeskinnen).
6. Skyll munnen nøye 4-5 ganger med vann og spytt ut. Så lenge skinnen sitter på plass, unngå å presse med tungen eller fingrene. Unngå også harde sammenbitninger.
7. Etter bleking: Ta ut skinnen, børst bort restene av materialet med tannbørste og lunkent vann. NB! Ikke bruk varmt vann. Da kan skinnen deformeres. Børst tennene som vanlig med Opalescence tannkrem.
8. Blek alltid en kjeve av gangen.



Mulige bieffekter:

Enkelte pasienter kan under behandlingen oppleve økt sensibilitet i tennene overfor kulde. Om du får problemer med dette, rådfør deg med din tannlege/tannpleier for å eventuelt forandre behandlingsrutinen.

Etter ferdig blekebehandling:

Bruk alltid Opalescence tannkrem for ekstra fluoropptak.

Oppbevar alltid Opalescence blekemateriale i kjøleskap.

Opalescence har i flere landtidsstudier vist seg å være et trygt materiale å bruke iht. til disse anbefalinger. Takket være sin konsistens og spesielle egenskap svelger man som pasient ikke noe materiale.

Fåes kun gjennom tannlege/tannpleier. Utsett ikke materiale for høy varme eller sollys.

Oppbevares utilgjengelig for barn. Oppbevar materialet i kjøleskap, ikke i fryser.



Brukes for



Les bruksanvisning



Batch nummer



Engangs



katalog nummer



NATTBLEKING*

10% karbamidperoksid (3% H₂O₂)

Den lave konsentrasjonen av peroksid og 20% vanninnhold gir den mest skånsomme blekingen.

Pasienten utsettes for minimalt kvantitet av kjemikaler og sover under behandlingstiden.

Behandlingstid: opp til 8 timer/natt.

Ferdig resultat: 3-8 netter. 11 års dokumentert klinisk erfaring, ADA-godkjent.

Smaker: regular, mint.



DAGBLEKING*

20% karbamidperoksid (7,5% H₂O₂)

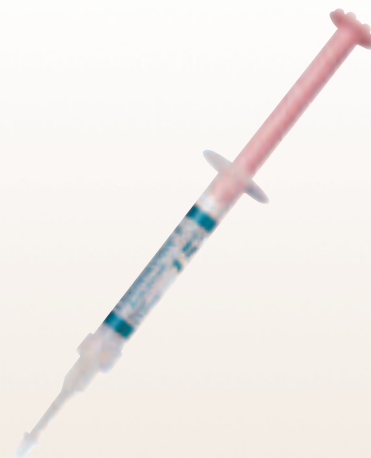
Dobbel konsentrasjon sammenlignet med nattbleking.

Inneholder mer enn 20% vann, er det første blekematerialet med kaliumnitrat og fluor som minsker risikoen for ising. I henhold til studier er dette det beste blekematerialet for pasienter med kjent sensibilitet.

Kort behandlingstid: 2x30 min/dag eller 1x4 timer/dag.

Ferdig resultat: 4-8 dager.

Smak: mint.



DAG-/NATTBLEKING*

15% karbamidperoksid (5% H₂O₂)

Ett blekemiddel for deg som vil ha et materiale for både dag og nattbleking. Over 20% vanninnhold for skånsom bleking. Kaliumnitrat og fluor for minimal sensibilitet.

Behandlingstid: 2x30 min/dag opp til 8 timer/natt.

Ferdig resultat: 8-12 dager/3-7 netter.

Smak: mint.



Ny lekker forpakning komplett til din pasient.

20% karbamidperoksid (7,5% H₂O₂)

En ferdig forpakning som kan gis ut til pasienten, med all nødvendig informasjon.

Inneholder 8 x 1,2 ml. gel-sprøyter.

Informasjonsmaterieill til venterommet kan bestilles ved levering av blekemiddel, uten kostnad.

Vital bleking

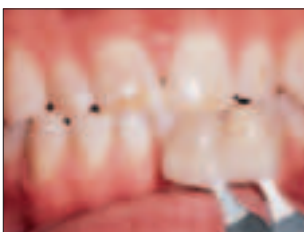


Fig.1: Før

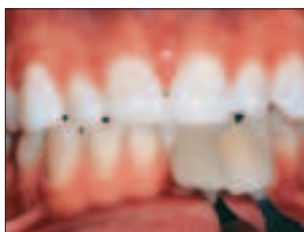


Fig.2: Etter 6 netters behandling (ca 50 timer)
(Courtesy of Dr. Dan Fisher, Salt Lake City, Utah)



Fig.3: Før



Fig.4: Etter 5 netters behandling (ca 40 timer)
(Courtesy of Dr. Robert Nixon, Los Angeles, California)



Fig.5: 12 år gammel jente



Fig.6: Etter 5 netters behandling (ca 40 timer)



Fig.7: Mer eller mindre utviklet tetracyclinflekker.



Fig.8: Enestående forbedring. Behandlingen tar tid. Opptil 2-6 måneder.

Bleking av ikke vitale tenner



Fig.1: Alt fyllingsmateriale fjernes fra den preparerte rotkanalen. Rotfyllingen fjernes fra dentin/emaljegrensen til 2 mm apikalt fra apeks. En mindre mengde glassionomer blandes til en putty lignende konsistens og pakkes som en 1,5-2 mm sikkerhetsplugg.



Fig.2: Før applisering skylles rotkanalen med rent vann fra en sprøyte med avrundet spiss.



Fig.3: Vis pasienten hvordan en mindre mengde Opalescence Xtra gel appliseres i den eksponerte rotkanalen.



Fig.4: Blekeskinnen fylt med blekemateriale settes på plass iht. bruksanvisningen.

Opalustre

Bruksanvisning



- Gir en naturlig emalje "glazed" overflate
- Raskt og enkelt
- Optimal viskositet
- Resultat ved en behandling
- Enkel sprøyteapplisering

En optimal viskøs, kjemisk-mekanisk abrasjonspasta som inneholder en vannopløselig blanding av silikonkarbidpartikler og saltsyre.

Produktbeskrivelse

Opalustre er en viskøs, slipepasta bestående av en vannopløselig blanding av silikonkarbid og saltsyre. Opalustre fjerner emaljedekalsifiseringer inntil 0,2 mm. Ideell til overfladiske hvite eller brune demineraliseringer fra fluorose. Misfarging dypere enn 0,2 mm kan kreve en komposittrestaurering. Om underliggende tannsubstans er sterkt misfarvet anbefales bleking med Opalescence etterfulgt av Opalustre. Alternativt, brukes først Opalustre etterfulgt av Opalescence. Hvite flekker i tennene fjernes med Opalustre før bleking. Oppstår hvite flekker etter en blekebehandling fjernes de med Opalustre. Opalustre er meget effektiv i kombinasjon med ICB børster.



Fig 1: Før



Fig 2: Med en finkornet konisk, diamant slipes overflaten på emaljen.

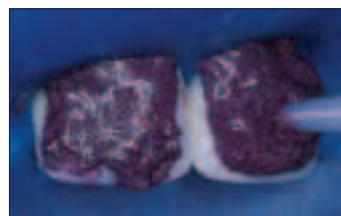


Fig 3: Med koffedam på plass appliseres Opalustre gjennom sprøytespissen på misfarget emalje. Isoler bare et par tenner av gangen



Fig 4: Opalcup monteres på vinkelstykke med lav hastighet og bearbeider den Opalustrebehandlete overflaten. Skyll, kontroller, og eventuel gjenta prosedyren til ønsket resultat er oppnådd.



Fig 5: Etter emaljemikroabrasjon og 21 dagers hjemmebleking med Opalescence.

Varenr. 11846:	Opalustre kit 4 x 1,2 ml, 20 opalcups, 20 appliseringsspisser
Varenr. 13002:	Opalustre refill, 4 x 1,2 ml.

UltraEz

Bruksanvisning



UltraEz er en unik, langsomt frittstlippende, 3% kaliumnitrat og 0.11 w/w natriumfluorid i en klebrig viskøs gel. UltraEz er laget for å bruke i en individuell tilpasset skinne.

Indikasjoner:

UltraEz er fremstilt for å lindre og forebygge ubehag, smerte fra rotsensibilitet, parodontale forhold, bleking, etter krone- og broterapi og tannbørsteskadene.

Anbefalt bruksanvisning:

1. Les og forstå instruksjonene før bruk eller utlevering til pasienten.
2. Fremstill skinnen som oppfyller pasientens behov. Se lab. instruksjoner (side 2) eller send avtrykk/-gipsmodell til tekniker. Områder der sensibilitet finnes skal indikeres på ordreseddel til tekniker. Om pasienten har en vanlig blekeskinne, instruer pasienten i å fylle UltraEz på samme måte som blekematerialet (Obs: om store spylorom eksisterer etter tidligere periodontal kirurgi eller lignende spylorom som kan lage vanskeligheter når du tar avtrykk, bruk Oraseal Putty for å blokkere disse).
3. UltraEz kommer i forpakning på 1.2 ml sprøyter. Til en hel kjeve brukes det meste av innholdet i sprøyten. Om sensibilitet er lokalisert til en eller flere tenner plasseres gelen i dette området og en liten del i molarområdet for å holde skinnen på plass.
4. Tiden og antall ganger skinnen brukes avhenger av behovet til pasienten. Behandlingstiden kan variere fra 15 minutter til 8 timer. Normalt er 2-4 timer tilstrekkelig.
5. Skinnen tas ut ved måltid. Pasienten skal børste og skylle med vann når skinnen tas ut. SVELG IKKE materiale under skylning. Vask skinnen og legg den i oppbevaringsesken. Bruk nytt materiale ved hver behandling.

OBS! Lagringstid: 24 måneder.

Varenr. 11739: UltraEz 4 x 1,2 ml.

12 års erfaring med bleking



Etter å ha gått på kurs hos Dr. Dan Fischer, Salt Lake City, USA, ble jeg inspirert til å hjelpe mine pasienter med ulike typer av misfargede tenner.

Antall klinikker som utførte bleking var få i begynnelsen. Mange var spørrende til om bleking virkelig fungerte, samt om bleking var en sikker behandlingsform. Selv leste jeg alle studier og artikler som jeg kom over. Gjennom årene har det

blitt atskillige. Etter Dr. Van B. Haywood's mange studier og publiserte artikler om tannblekingsmaterialets effektivitet og Yiming Li's langtidsstudie som gjelder toksikologiens påvirkning, har en stor del av tannhelsen begynt med tannbleking.

10% karbamidperoksid anses å være standard for hjemmeblekingsmateriale i dag, som også er det eneste blekematerialet som oppfyller den amerikanske tannlegeforeningens (ADA) retningslinjer. I Europa skal materialet være CE-merket som medisinteknisk produkt.

Forpakningen skal ha et trykt CE-merke med 4 tall som angir sertifiseringens enhet (notified body).

Min erfaring etter 10 år med tannbleking er at pasientenes behov er langt større enn vi tror. Jeg informerer alltid mine pasienter som har misfargede tenner om mulighetene ved tannbleking. Vår oppgave som tannlege/tannpleier er å informere våre pasienter om ulike typer av behandlinger. Tannbleking er en av de, og dessuten den mest konservative.

Blekingsmateriale

- Materialet bør være tykt, gel, klebrig konsistens, med opprettholdt, kontinuerlig virkningsgrad som holder gelen i skinnen, samt gir aktiv bleking under hele natten ved nattbleking.
- Med 15% karbamidperoksid kan ett og samme materiale brukes for dag- alternativt nattbleking. Nattbleking gir raskere resultat med mindre mengde materiale.

Blekeskinner

- Den individuelt tilpassede skinnen lages av en tynn klar 0,9 mm Sof-Tray vinylplate, som i dag er standard.

Block-Out resin (Ultradent patent) brukes på gipsmodellens bukkale flater for å skape reservoarer for blekematerialet, samt redusere risikoen for postoperativ overfølsomhet.

Pasientinformasjon

Pasienten gjør en nøye tannrengjøring med Opalescence tannkrem for å løse opp proteiner som kan forstyrre blekeprosessen. Skinnen prøves på pasienten, deretter får pasienten selv fylle skinnen med blekemateriale og sette den på plass etter mine instruksjoner. Overskuddet fjernes med en Q-tip, deretter skyller pasienten munnen 3-4 ganger. Irritasjon på tannkjøttet kan forekomme om pasienten ikke følger instruksjonene.

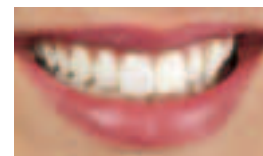
Pasientene informeres om å bruke blekeskinnen minst 6-7 timer om natten ved nattbleking, og minst 1-4 timer ved dagbleking for best resultatet. Pasienten får selv ta bort skinnen og rengjøre tennene med Opalescence tannkrem som gir ekstrem god dyprengjøring og høyt fluoropptak til emaljen. Skinnen rengjøres med vann og legges tilbake i oppbevaringsesken. Pasienten informeres om at sensibilitet kan oppstå under behandlingen pga. blekematerialet og/eller blekeskinnens påvirkning. Ved behov behandles pasienten med UltraEz kaliumnitrat eller Dentin Sealant. Irritasjon på tannkjøttet kan forekomme om ikke pasienten følger instruksjonene.

Jeg informerer mine pasienter om at behandlingen normalt tar ca. 3-7 netter. Lenger behandlingstid kan forekomme. Om ubehag skulle oppstå ber jeg alltid pasienten kontakte meg omgående. Tannbleking har tilført vår praksis enda en behandlingsform som har gitt oss og våre pasienter et meget positivt resultat. Det er forunderlig at en så enkel og skånsom behandling kan gi så stor estetisk effekt. Det er spesielt hyggelig når en pasient som tidligere ikke ville vise sine tenner, går fra vår praksis med et stort smil, og en ny selvtillit.

30-årig pasient med misfargede tenner fra erupsjon.



Før



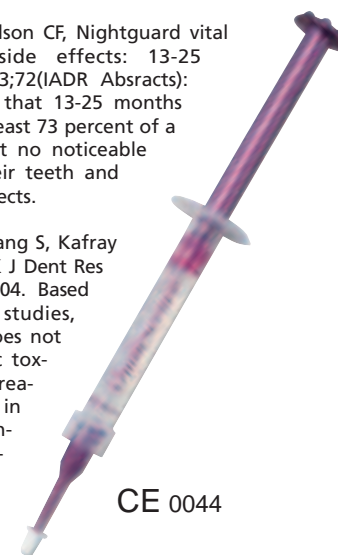
7 netter senere

Litteratur

Haywood VD, Heymann HO, Nightguard vital bleaching: how safe is it. Quintessence International 1991; 22(7) : 515-523. This article reviews studies on nightguard vital bleaching, including: 1) mechanism of action; 2) effects on teeth, restorations and soft tissues; 3) biologic concerns; and 4) systemic effects.

Haywood VB, Leonard RH, Nelson CF, Nightguard vital bleaching longevity and side effects: 13-25 months' data: J Dent Res 1993;72(IADR Abstracts): 208#835. This study reported that 13-25 months after bleaching treatment, at least 73 percent of a general population can expect no noticeable darkening in the color of their teeth and experienced no clinical side effects.

Li Y, Noblitt TW, Schymik M, Fang S, Kafray A, Xu Y, Klaunig J, Stookey GK J Dent Res 1996;75(IADR Abstract) 430#3304. Based on the result of eight studies, Opalescence Whitening Gel does not cause genotoxic risks, systemic toxicity, oral mucosa irritation, increase in free radical formation in cells, or adverse effects in dentin, enamel, pulp, and gastrointestinal mucosa.



CE 0044

Spørsmål og svar



Jeg har fått mye positive reaksjoner etter min forrige artikkel i tandhygenisttidningen. Mange tannpleiere har stilt en mengde med spørsmål til meg om tannbleking. Mange har de samme spørsmålene, en del vil vite litt mer utdypende om bleking. Jeg vil her gi noen av spørsmålene og svarene mine kollegaer fikk.

- Hvorfor bør blekemiddelet inneholde vann?

Det første som skjer når materialet appliseres mot tennene er at urea utskilles fra blekematerialet og hydrogenperoksid frigjøres. Under den kjemiske reaksjonen kreves det vann. For at tennene ikke skal tørke ut (dehydrere) er det viktig at blekematerialet inneholder vann. Jo mer vann som tilføres, desto raskere skjer den kjemiske prosessen som bleker. Den lille mengden vann som kan tilføres via saliva er ikke tilstrekkelig for å ikke tørke ut emaljen. Skandinaviske universitetsstudier viser negativ påvirkning på emaljen av blekemateriale uten vanninnhold.

- Hvorfor bør man blokke ut gipsmodellens bukkalflater med Block Out resin?

I desember 1999 kom en studie fra en amerikansk tannlegehøgskole som viste at blekeskinne med reservoir (Block Out resin) ga mindre sensibilitet på grunn av mindre ortodontiske krefter. Jo mer materiale som eksponeres mot tannen, desto raskere blekeresultat.

- Hvor lenge varer blekeresultatet?

Tannbleking er ikke en permanent behandling. Tannen utsettes for fargepigmenter daglig og kommer derfor med tiden til å ta opp nytt fargepigment. De fleste pasienter har et resultat som varer i mange år. Noen pasienter trenger ny behandling i noen netter eller dager etter 1-2 år. Dette er som oftest røykere. Min erfaring etter 10 år med bleking er at mange har det samme resultatet etter 5-6 år.

- Skader blekingen tennene?

Mange studier er gjort for å vise påvirkningen av karbamidperoksid på emalje og dentin. Alle studier viser at påvirkningen er minimal. Blekemateriale som inneholder vann viser seg i skandinaviske studier å gi minst slitasje.

- Kan jeg bleke alle pasienter? Hvilke bør jeg unngå?

De fleste pasienter kan blekes, men jeg anbefaler ikke å bleke gravide og ammende kvinner. Pasienter med veldig translusente tenner bør unngås, da munnhulen lyser igjennom og resultatet blir negativt. Pasienter med mange eller store restaureringer skal informeres om mer kostnaden for å eventuelt justere disse etter bleking.

- Kommer alle pasienter til å få et bra resultat?

De aller fleste pasienter får et bra resultat om man opplyser hver pasient om deres forutsetninger.

Gul/brune fargenyanser er lettere å bleke enn blå/grå. Tiden for å nå resultatet kan skille vesentlig mellom pasienter. Også hvor mange steg som kan oppnås på Vita® skalaen. Det kan ta måneder før et bra resultat oppnås ved legemiddel-misfarginger som for eksempel tetracyclin. Normalt for mine pasienter bruker å være 4-8 behandlinger.

- Kan jeg bytte til nye fyllinger eventuelt nye kroner, direkte etter avsluttet blekebehandling?

Jeg har latt mine pasienter vente en uke etter avsluttet blekebehandling, etter de erfaringer jeg har gjort og etter fabrikantens anbefaling. Anledningen til det er å få en fargestabilisering og at den frie syren som oksiderer fargen i tannen har forsvunnet.

- Kan jeg bleke pasienter med fluorose og initialkaries?

Pasienter med fluorose (brune og hvite emaljemineralforstyrrelser) kan behandles med et godt resultat. De fleste flekkene blir ikke mørkere men emaljen rundt blir lysere og kontrasten minsker. Under de første dagene i behandlingen, fremtrer nok de hvite partiene noe kraftigere da emaljen blir mer translusent. Brune flekker blekes og fremtrer ikke like sterkt som tidligere.

- Må jeg rengjøre pasientens tenner for plakk og tannsten før blekingen begynner?

Det er viktig at man først gjør en ordentlig profylakse-rengjøring innen blekeprosessen begynner. Proteiner og plakk forstyrrer blekeprosessen som kan virke ødeleggende for behandlingen.

- Hvilken blekemetode bør jeg bruke?

De fleste pasienter velger jeg å bleke med hjemmeblekingsmateriale. Jeg bruker Opalescence 10% nattblekingsmateriale til 90% av mine pasienter. Noen få i venterommet med Opalescence Quick 35% karbamidperoksid med skinne. Pasienten får da sitte 1-2 timer i venterommet. Normalt trengs det 4-6 behandlinger. Ved 1-2 tenner eller til ikke vitale tenner bleker jeg med Opalescence Xtra 35% hydrogenperoksid. Den er 10 ganger sterkere i konsentrasjon enn nattblekingsmateriale. Her må man beskytte gingiva med kofferdam eller Opaldam. Behandlingen tar normalt 20-40 minutter. 1-3 behandlinger avhengig av fargen.

- Bleker whitening tannkrem?

Whitening tannkrem brukes etter man har vært hos tannlege/tannpleier og rengjort tennene for tannsten og belegg for å bevare den rengjorte flaten. Whitening tannkrem hjelper til å holde tannflaten ren fra belegg og misfarging, men den kan ikke rengjøre tennene fra kraftige misfargninger i og med at slipeeffekten er lav. Opalescence whitening tannkrem gir en meget glatt og fin overflate. Det gjør det vanskeligere for plakk og fargepigment å feste seg på tannflaten. Tannkremen bleker ikke, men inneholder emner som løser ut fargepigment fra emaljen. Samtidig opptar tennene 4.5 ganger mer fluor enn noen annen tannkrem med samme fluorinnhold. Slipeeffekten er meget lav (RDA 60).

Magdalena Blomqvist
Leg. tannpleier

Opalescence® Tannkrem

Den optimale rengjøringstannkremen



- **Unik formel gir effektiv, rask fluoravgiving.**
- **Høyt fluoropptak i emaljen, 4.5 ganger mer enn det mest velkjente merket.**
- **Lavest kjente abrasive effekt.**
- **Skånsom mot emalje og fyllinger.**
- **Motvirker oppbygning av fargepigmenter etter blekebehandling med Opalescence.**
- **Gir positiv følelse av meget blanke, glatte tenner mot tungen.**

Beskrivelse

En unik formel med ingredienser

av høy kvalitet, spesielt fremstilt for å maksimere fluoropptak i emaljen. Fjerner misfarging med minimal slitasje. Aktive bestanddeler: Natriumfluorid (0.15% vektprosent fluorioner).

Indikasjoner

For pasienter som behøver alt fluoropptak de kan få, og/ eller for de som ønsker en bra tannkrem med god smak!

For pasienter med kosmetiske restaurasjoner som trenger en tannkrem med lav abrasjon, samt rask og effektiv rengjøring.

Anbefales for å opprettholde "Opalescence hvitheten" etter vital bleking.

Opalescence tannkrem gir ca

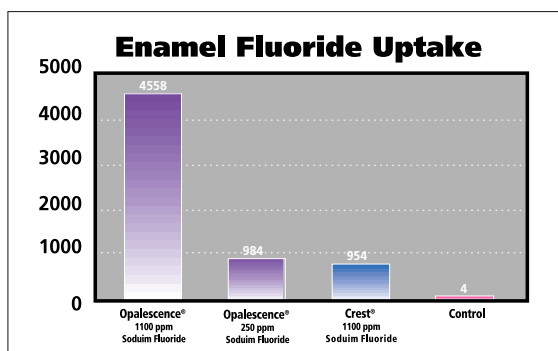
4.5 ganger mer fluor til emaljen enn andre velkjente merker med samme fluorinnhold! Fluoropptaket er sammenlignbart med reseptbelagte fluorpreparater.

Resultat: Høyt fluoropptak, nesten like høyt som reseptbelagte preparater, men uten det høye fluorinnhold.

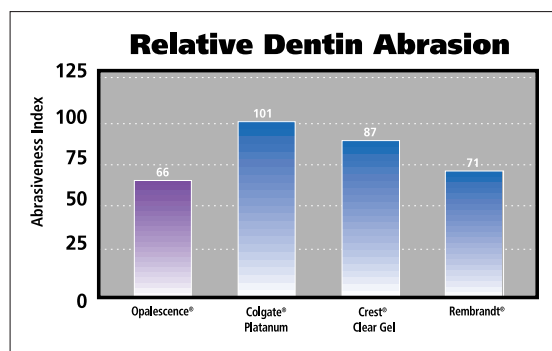
Lagringstid: 24 måneder

1. Denne tannkremen inneholder ikke peroksid
2. Schemehorn B.R, Wood G.D., Final Report: Enamel fluoride uptake, Indiana University School of Dentistry, Oral Health Research Institut. (Lit # 36)
3. Schemehorn B.R, Zwartt A. "Relative Dentin Abrasion Test on Dentrifices", Indiana University School of Dentistry, Oral Health Research Institute, Feruary 1995. (Lit # 37)

All trademarks belong to their respective companies.



T-1 Fluoropptak i emaljen: En overraskelse! Ikke bare imøtekommer Opalescence tannkrem ADA'S spesifikasjoner for raskt fluoropptak, men studier av fluoropptak i emaljen viser at Opalescence gir ca 4.5 ganger mer fluoropptak til emaljen enn et flertall kjente merker.²



T-2 Relativ tannabrasjon: Sammenlignet med andre typer av "whitening" tannkremer har Opalescence den laveste abrasjonen.³

Varenr. 11831: Opalescence tannkrem, 100 ml.

Varenr. 11841: Opalescence tannkrem, 22 ml.

Markedsføring



Posters

248 x 315 mm

Varenr. 91038 Brittney
 Varenr. 91050 Mona
 Varenr. 91052 Adam
 Varenr. 90214 Eve
 Varenr. 90211 Hung

506 x 821 mm

Varenr. 91044 Adam
 Varenr. 91046 Brittney
 Varenr. 90213 Eve
 Varenr. 90210 Hung

Mona

Adam

Hung

Venteromsbrosjyrer

Varenr. 303I Adam
 Varenr. 303SI med stativ Adam
 Varenr. 303I Brittney
 Varenr. 303SI med stativ Brittney





Norsk Orthoform  ETABL. 1930
Depot as

Tvetenveien 158 - Postboks 95, NO-0617 Oslo, Norway - Telefon +47 2276 0140
Telefax +47 2226 0230 - firmapost@norskorthoform.no - www.norskorthoform.no